



**КОМИТЕТ ИМУЩЕСТВЕННЫХ ОТНОШЕНИЙ  
АДМИНИСТРАЦИИ ПЕРМСКОГО МУНИЦИПАЛЬНОГО РАЙОНА**

**РАСПОРЯЖЕНИЕ**

08.09.2022

№ 3729

**Об установлении публичного  
сервитута на часть земельных  
участков**

В соответствии со ст. 23, гл. V.7 Земельного кодекса Российской Федерации, Федеральным законом от 25.10.2001 № 137-ФЗ «О введении в действие Земельного кодекса Российской Федерации», пп. 3.7.5 п. 3.7 разд. 3 Положения о комитете имущественных отношений администрации Пермского муниципального района, утвержденного решением Земского Собрания Пермского муниципального района Пермского края от 22.12.2016 № 178, на основании ходатайства открытого акционерного общества «Межрегиональная распределительная сетевая компания Урала» (ИНН 6671163413, ОГРН 1056604000970) (далее - ОАО «МРСК Урала») от 03.08.2022 № 7149:

1. Установить в интересах ОАО «МРСК Урала» публичный сервитут общей площадью 919 кв.м., на часть следующих земельных участков:
  - с кадастровым номером 59:32:3030001:148, расположенный по адресу: Пермский край, Пермский район, ориентир д. Заозерье. Участок находится примерно в 1,67 км от ориентира по направлению на юго-запад;
  - с кадастровым номером 59:32:3030001:149, расположенный по адресу: Пермский край, Пермский район, ориентир д. Заозерье. Участок находится примерно в 1,67 км от ориентира по направлению на юго-запад;
  - с кадастровым номером 59:32:3030001:158, расположенный по адресу: Пермский край, Пермский район, ориентир д. Заозерье. Участок находится примерно в 1,67 км от ориентира по направлению на юго-запад;
  - с кадастровым номером 59:32:3030005:102, расположенный по адресу: Пермский край, Пермский район, Хохловское с/п, д. Заозерье, садов. тов. "Транспортник", Автопредприятие №7;
  - с кадастровым номером 59:32:3030005:104, расположенный по адресу: Пермский край, Пермский район, Хохловское с/п, снт Транспортник;
  - с кадастровым номером 59:32:0000000:15232, расположенный по адресу: Пермский край, Пермский р-н, Хохловское с/п, СНТ Транспортник;
  - с кадастровым номером 59:32:3030005:368, расположенный по адресу: Пермский край, Пермский район, д. Заозерье (Хохловское с/п);

- с кадастровым номером 59:32:3030005:380, расположенный по адресу: Пермский край, Пермский р-н, Хохловское с/п, д. Заозерье, снт "Транспортник", Автопредприятие №7, участок 17;

- с кадастровым номером 59:32:3030005:84, расположенный по адресу: Пермский край, Пермский район, Хохловское с/п, снт Транспортник.

Цель: Для подключения (технологического присоединения) к сетям инженерно-технического обеспечения: «Строительство участка ВЛ 0,4 кВ от ближайшей опоры ВЛ 0,4 кВ от ТП-4618, установка оборудования учета э/э на опорах ВЛ 0,4 кВ для электроснабжения садового дома по адресу: Пермский край, Пермский район, Хохловское с/п, д. Заозерье (кад. номер зем. участков 59:32:3030005:369, :14273, :371, :368, :254)».

Срок: 49 лет.

2. Утвердить границы публичного сервитута земельных участков, указанных в п. 1 настоящего распоряжения, согласно прилагаемой схеме расположения границ публичного сервитута.

3. Срок, в течение которого использование указанных в п. 1 настоящего распоряжения земельных участков в соответствии с их разрешенным использованием будет невозможно или существенно затруднено в связи с осуществлением сервитута – не установлен.

4. Порядок установления зон с особыми условиями использования территорий и содержание ограничений прав на земельные участки в границах таких зон установлен Постановлением Правительства РФ от 24.02.2009 № 160 «О порядке установления охранных зон объектов электросетевого хозяйства и особых условий использования земельных участков, расположенных в границах таких зон».

5. Плата за публичный сервитут устанавливается в соответствии с Федеральным законом от 29.07.1998 № 135-ФЗ (ред. от 31.07.2020) «Об оценочной деятельности в Российской Федерации» и методическими рекомендациями, утверждёнными приказом Минэкономразвития России от 04.06.2019 № 321.

6. Комитету имущественных отношений администрации Пермского муниципального района в течение 5 рабочих дней со дня подписания настоящего распоряжения:

6.1. Направить настоящее распоряжение правообладателям земельных участков, указанных в п. 1 распоряжения;

6.2. Направить настоящее распоряжение в Управление Федеральной службы государственной регистрации, кадастра и картографии по Пермскому краю;

6.3. Направить настоящее распоряжение в ОАО «МРСК Урала», а также сведения о лицах, являющихся правообладателями земельных участков, сведения о лицах, подавших заявления об учете их прав (обременений прав) на земельные участки, способах связи с ними, копии документов, подтверждающих права

указанных лиц на земельные участки;

6.4. Направить в администрацию Хохловского сельского поселения и Лобановского сельского поселения настоящее распоряжение для опубликования в порядке, установленном для официального опубликования (обнародования) муниципальных правовых актов уставом поселения.

7. Разместить настоящее распоряжение на сайте Пермского муниципального района [www.permraion.ru](http://www.permraion.ru).

8. Настоящее распоряжение вступает в силу со дня его подписания.

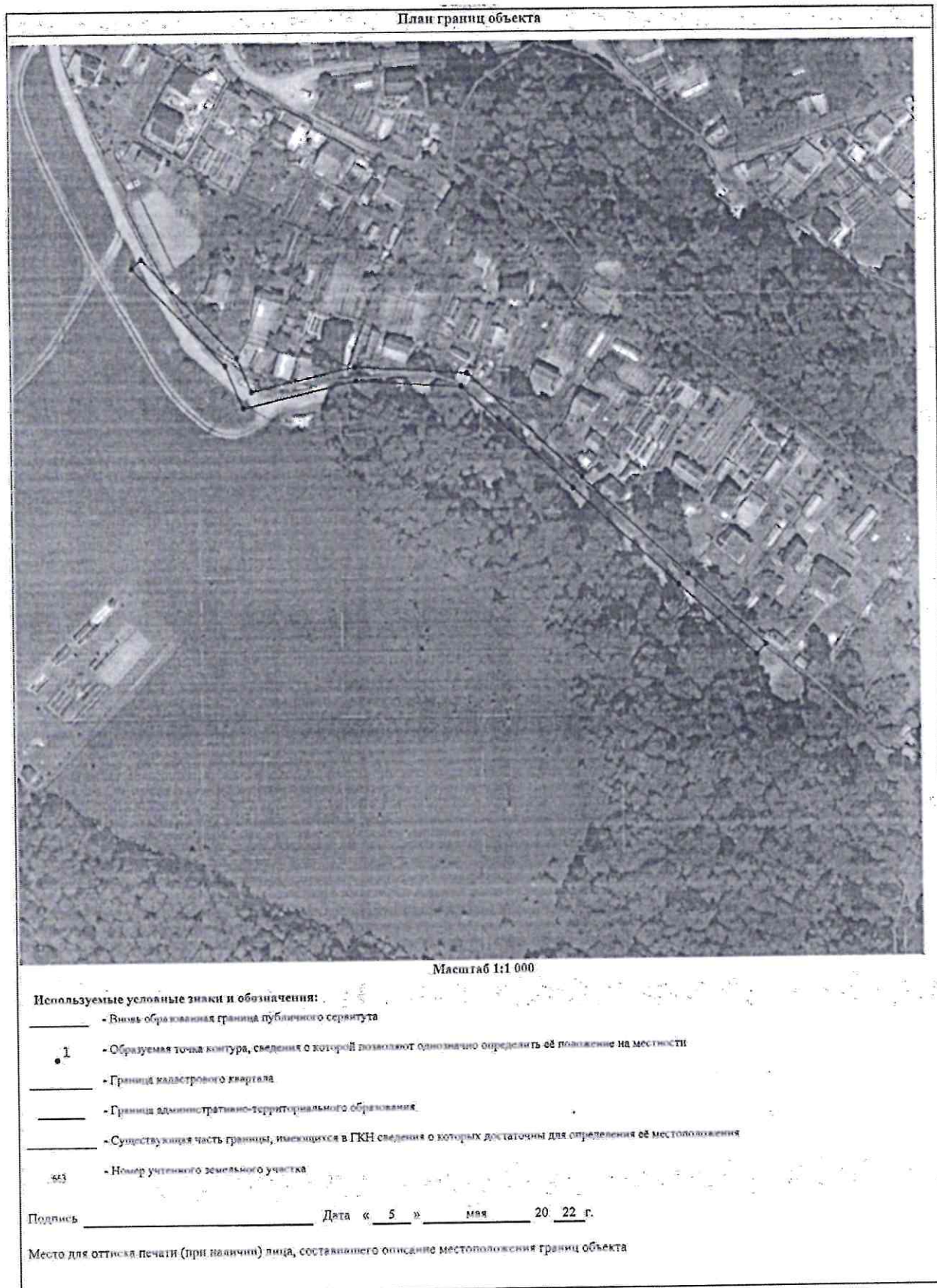
9. Контроль исполнения распоряжения оставляю за собой.

Председатель комитета



Д.В. Ракицкий

Приложение № 1  
к распоряжению  
комитета имущественных  
отношений администрации  
Пермского муниципального района  
от 08.09.2022 № 3729



Приложение № 2  
к распоряжению  
комитета имущественных  
отношений администрации  
Пермского муниципального района  
от 08.09.2022 № 3729

**ОПИСАНИЕ МЕСТОПОЛОЖЕНИЯ ГРАНИЦ**

*Публичный сервитут в целях размещения объектов электросетевого хозяйства*

(наименование объекта, местоположение границ которого описано (далее - объект))

**Раздел 1**

**Сведения об объекте**

№ п/п	Характеристики объекта	Описание характеристик
1	2	3
1	Местоположение объекта	Пермский край, Пермский р-н, Звозерье (Хохловское с/п) д
2	Площадь объекта ± величина погрешности определения площади (Р ± ΔР)	919 м <sup>2</sup> ± 11 м <sup>2</sup>
3	Иные характеристики объекта	Вид объекта реестра границ: Зона с особыми условиями использования территории Содержание ограничений использования объектов недвижимости в пределах зоны или территории: Публичный сервитут в целях размещения объектов электросетевого хозяйства сроком действия 49 лет в интересах Открытого Акционерного Общества «Межрегиональная распределительная сетевая компания Урала»

Приложение № 3  
к распоряжению  
комитета имущественных  
отношений администрации  
Пермского муниципального района  
от 08.09.2022 № 3729

Раздел 2

Сведения о местоположении границ объекта					
1. Система координат МСК-59, зона 2					
2. Сведения о характерных точках границ объекта					
Обозначение характерных точек границ	Координаты, м		Метод определения координат характерной точки	Средняя квадратическая погрешность положения характерной точки (М), м	Описание обозначения точки на местности (при наличии)
	X	Y			
1	2	3	4	5	6
1	535 507,92	2 234 855,62	Геодезический метод	0,10	—
2	535 528,47	2 234 833,50		0,10	
3	535 556,12	2 234 803,15		0,10	
4	535 585,31	2 234 771,21		0,10	
5	535 587,18	2 234 740,91		0,10	
6	535 579,56	2 234 708,47		0,10	
7	535 591,76	2 234 703,27		0,10	
8	535 619,88	2 234 676,43		0,10	
9	535 622,64	2 234 679,32		0,10	
10	535 594,00	2 234 706,66		0,10	
11	535 584,23	2 234 710,83		0,10	
12	535 591,21	2 234 740,56		0,10	
13	535 589,22	2 234 772,86		0,10	
14	535 559,08	2 234 805,85		0,10	
15	535 531,41	2 234 836,21		0,10	
16	535 510,86	2 234 858,34		0,10	
1	535 507,92	2 234 855,62	0,10		
3. Сведения о характерных точках части (частей) границы объекта					
1	2	3	4	5	6
—	—	—	—	—	—



